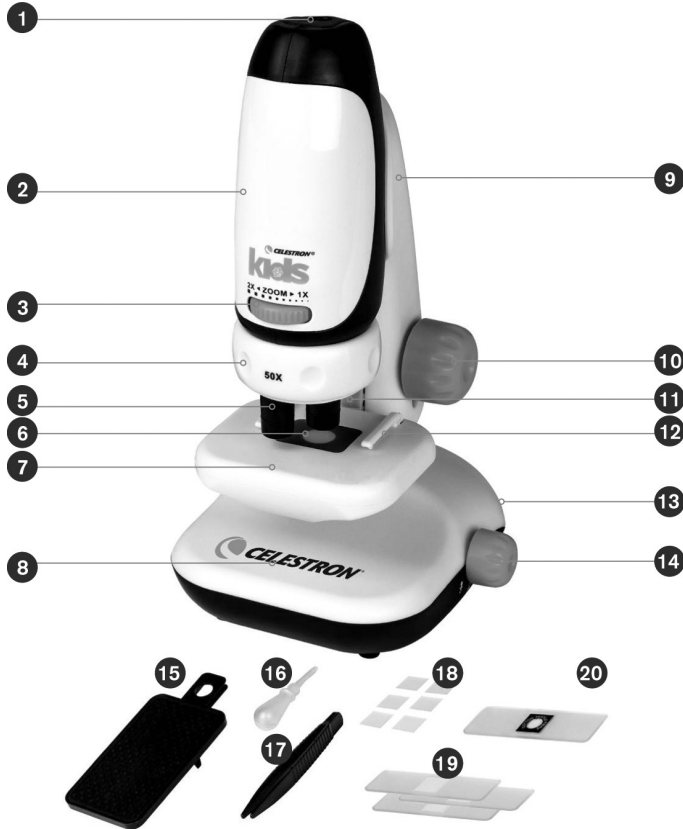


快速指南



星特朗 KIDS 显微镜 (带手机支架)

#44119

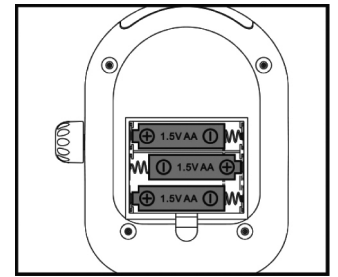
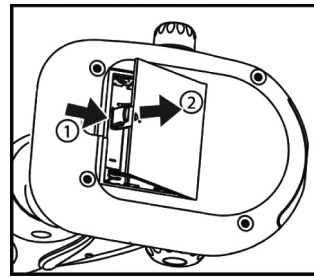


1	目镜 / 手机支架插口	11	上照明
2	手持显微镜	12	切片夹
3	变倍旋钮	13	储物抽屉
4	物镜转盘	14	照明开关
5	物镜	15	手机支架
6	下照明盖板	16	滴管
7	载物台	17	镊子
8	显微镜底座	18	6 片盖玻片
9	显微镜架臂	19	3 片载玻片
10	调焦旋钮	20	预制切片

安装电池

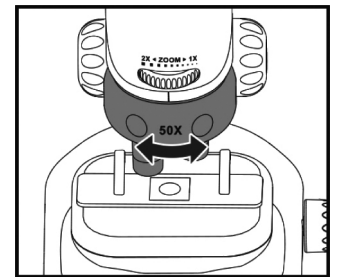
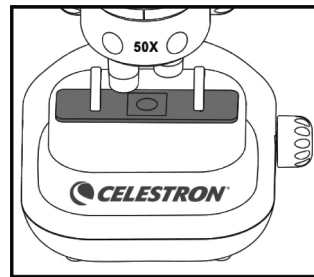
- 按下图所示方向①按下电池仓门盖，再按方向②往上打开显微镜底座 (8) 底部的电池仓盖。
- 按电池仓指示正负极方向安装 3 节新的 AA 5 号电池。
- 将电池仓盖恢复原位。显微镜现在可以准备使用了。

注意：显微镜存放时请取出电池并妥善保存。



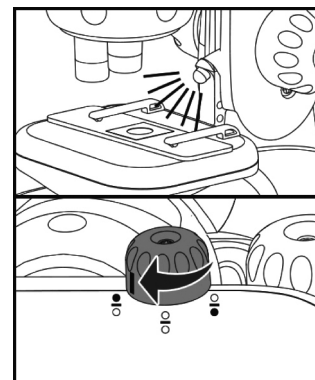
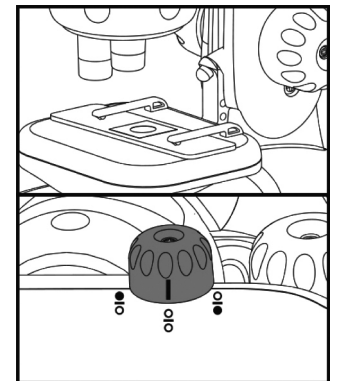
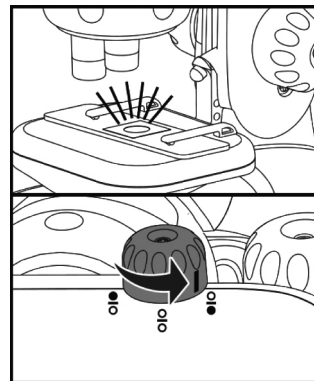
使用显微镜

- 将切片放在载物台 (7) 上，并用切片夹 (12) 固定住。
- 转动物镜转盘 (4) 切换到期望的倍率。(建议从 50 倍开始，并根据需要增加倍率。)



照明

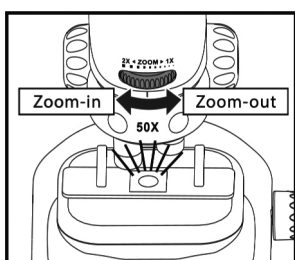
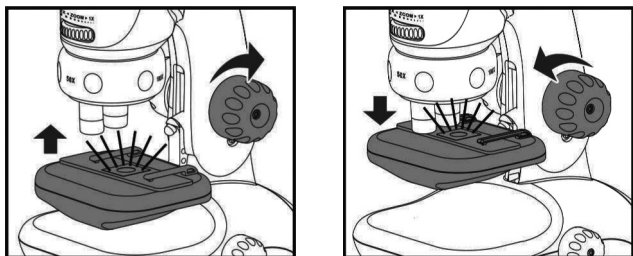
- 向右转动照明开关 (14) 开启下照明 (6) 以照亮透明样品。
- 转动照明开关 (14) 到中间位置关闭所有 LED 照明。
- 向左转动照明开关 (14) 开启上照明 (11) 以照亮非透明样品。



调焦

顺时针转动调焦旋钮 (10) 将载物台 (7) 朝物镜 (5) 方向升至最高位置。小心确保切片不接触物镜。

通过目镜观察，并逆时针转动调焦旋钮 (10) 逐步降低载物台 (7)，直到图像清晰。你可能需要移动切片以找到所需要的切片观察区域。



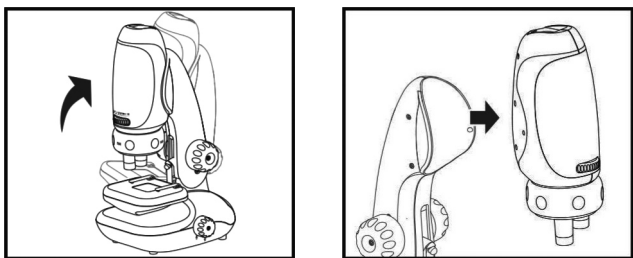
变倍旋钮

变倍旋钮 (3) 可以用于放大图像。

变倍率：50 倍 -100 倍，100 倍 -200 倍，200 倍 -400 倍。

显微镜架臂

往后推显微镜架臂 (9) 可以调节观察角度。



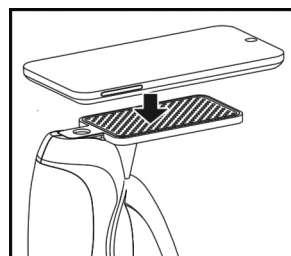
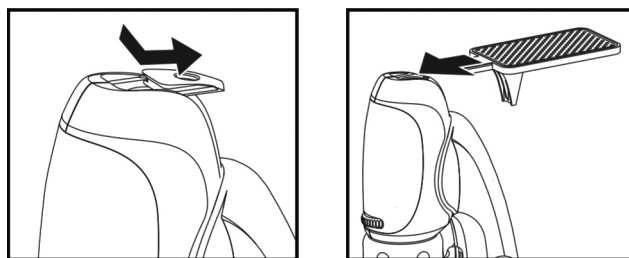
手持

显微镜可以从架臂上移除，用于手持使用。使用手持显微镜观察需要足够的照明（不建议室内使用）。在变倍或转到更高倍率之前，始终以 50 倍的放大倍率开始。

手机支架

警告：安装手机到手机支架之前，确认显微镜架臂处于直立位置，并且手持显微镜已牢固地连接到架臂上，以防止滑动并损坏手机。不得将手机支架在架臂直立以外的位置使用。

1. 移除手机支架插口 (1) 上的盖子。
2. 将手机支架 (15) 插入手机支架插口 (1)
3. 将手机相机镜头对准目镜 (1)，并将手机放在手机支架上。



技术规格

放大倍率	50X-100X, 100X-200X, 200X-400X
光学系统	3 物镜转盘, 2X 光学变倍
有效观测区域 (未变倍)	2.3mm(50X), 1.2mm(100X), 0.56mm(200X)
有效观测区域 (变倍后)	1.2mm(100X), 0.6mm(200X), 0.28(400X)
电源	3 枚 1.5 伏 AA 5 号电池 (用户自备)
照明	上下照明, 共 2 个 LED
尺寸	112mm x 137mm x 224mm
重量	约 355g (不含电池)

安全信息

1. 请勿用显微镜观测太阳或其他明亮物体，以免对眼睛造成永久性不可修复损坏。
2. 请勿直视开启照明的显微镜，以免对眼睛造成永久性不可修复伤害。
3. 较长不使用显微镜前，请取出电池。
4. 不要短接电源端子。
5. 请勿混用不同类型电池或新旧电池。
6. 不要给不可充电电池充电。
7. 充电前从显微镜中取出电池。
8. 只能在成人监督下为充电电池充电和使用显微镜
9. 电池耗尽必须从显微镜中取出。
10. 请保留包装和使用说明书以备日后从参考。



窒息警告：套件包含小部件，不适合 3 岁以下儿童。
警告：请勿用显微镜观测太阳或其他明亮物体，以免对眼睛造成永久性不可修复损坏。始终在成人监督下使用。

杭州天文科技有限公司

地址：浙江省杭州市拱墅区莫干山路 1418-32 号
E-mail: market@celestron.com.cn

全国服务热线：400-874-7878
网址：www.celestron.com.cn

本产品为 8 岁及以上人群设计和使用的。

CE.S44119.2107.HT